

平成 25 年度 環境活動レポート

株式会社 サンアール

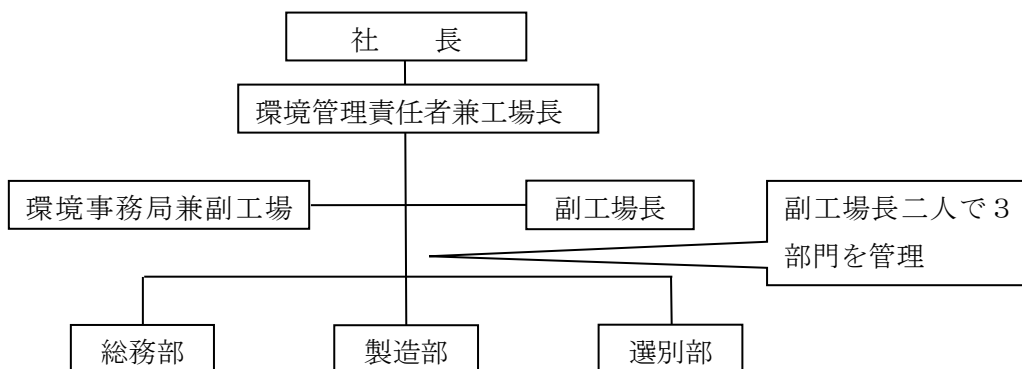
1. 会社概要

- ア). 会社名 株式会社 サンアール
- イ). 所在地 北海道函館市滝沢町 98 番地
- ウ). 代表者 代表取締役 時田 茂
- エ). 事業内容 産業廃棄物の中間処理
- カ). 登録の範囲 北海道函館市滝沢町 98 番地
- キ). 事業の対象範囲
 破碎(木くず、ガラスくず、コンクリートくず及び陶磁器くず、紙くず)
 選別(木くず、ガラスくず、コンクリートくず及び陶磁器くず、紙くず、繊維くず、
 金属くず、廃プラスチック類、ゴムくず、がれき類)
 RPF の製造(木くず、廃プラスチック類、紙くず、繊維くず、ゴムくず)
 圧縮(廃プラスチック類) 減容(廃プラスチック類)
- ク). 許可書情報
 許可番号 05220110410号
 許可年月日 平成 26 年 4 月 5 日
 許可有効期限 平成 31 年 4 月 4 日
- ケ). 環境レポート対象期間 平成 25 年度 4 月 1 日から平成 26 年度 3 月 31 日まで
- コ). 環境保全関係の担当者連絡先
 担当者 副工場長 時田 真一
 Tel 0138-33-1505 Fax 0138-33-1507
 ホームページ <http://rrr3r.com>
 E-mail rrr_3r@vanilla.ocn.ne.jp
- サ). 事業の規模

| 活動規模 | 単位 | 平成 22 年度 | 平成 23 年度 | 平成 24 年度 | 平成 25 年度 |
|-------|----------------|-----------------------|-----------------------|-----------------------|-----------------------|
| 処 理 量 | t | 14,684 | 16,013 | 20,869 | 24,525 |
| 売 上 高 | 百万円 | 306百万 | 302 百万 | 342百万 | 412百万 |
| 従 業 員 | 人 | 35 人 | 42 人 | 42 人 | 43 人 |
| 床 面 積 | m ² | 13,300 m ² | 13,300 m ² | 13,300 m ² | 13,300 m ² |

シ). 実施体制

組織図



環 境 方 針

株式会社サンアールは、産業廃棄物を中間処理するにあたって、次に示す誓約をすることによって、環境負荷の低減、そして循環社会の構築に向けて、環境への取組を実施します。

1. 地球環境保護への取組を、当社経営課題のうちの一つとして位置づけます。
2. 中間処理業務における最終処分廃棄物を減らし、リサイクル率の向上を目指します。
3. 当社業務における廃棄物を抑制します。
4. 当社事業活動に伴う法規制の遵守を徹底します。
5. 当社事業活動に伴う環境負荷の低減・二酸化炭素排出量の削減を目指します。
 - 二酸化炭素排出量の削減活動
 - ・効率的な電気利用
 - ・効率的な燃料利用
 - ・二酸化炭素排出量の把握
 - 環境負荷の低減活動
 - ・最終処分量の削減
 - ・水使用量の把握
 - ・グリーン購入の推進
6. 上記環境方針に沿った活動を行う為、月例会議等で全従業員に周知徹底し、全従業員で取り組んでいきます。

平成25年4月1日

株式会社 サンアール

代表取締役 時田 茂 印

2. 主要な環境活動計画の内容

(1) 二酸化炭素の排出量削減として次の活動を実施する。

ア. 選別工程で使用する燃料の削減

- ・選別工程の見直しをする。
- ・重機の使い方の見直しをする。
- ・重機車両等の無駄なアイドリングを禁止する。
- ・急発進、急加速、空ふかしを禁止する。
- ・使用量を3ヶ月に1度確認し、見直しする。

イ. 製造工程で使用する燃料の削減

- ・お昼や休憩時間など、無駄のないように稼働させる。
- ・作業効率が落ちないように工夫する。

ウ. 工場内で使用する電気使用量の削減

- ・お昼や休憩時間の消灯、設備の電源を消す。
- ・30分以上作業がない場合は設備の電源を消す。
- ・破碎工程の作業集約化で短時間化を図る。
- ・選別ライン工程の作業の効率化をする
- ・破碎機等の機械類の空運転を防止する。
- ・無駄のない作業スケジュールの作成をする。
- ・デマンドコンロトウラの導入による、工場全体の電気使用量の把握をする。

(2) 環境負荷の低減活動として次の活動を実施する。

ア. 中間処理工程で排出する最終処分量の削減

- ・中間処理工程の選別精度は保たれているか。
- ・中間処理工程の見直しする。
- ・排出量を3ヶ月に1度、確認する。

イ. 工場内の上水の使用量の把握

- ・重機等の洗車は必要最低減にする。
- ・走行型粉塵集塵機の導入により、散水作業を削減する。
- ・粉塵防止の散水作業は効率よく行う。

ウ. グリーン購入の推進

- ・事務用品を購入する場合、なるべくグリーン対象製品を購入するようにする

3. 環境目標と実績

| | 単位 | 平成 24 年度 (実績) | 平成 25 年度 (目標) | 平成 25 年度 (実績) 23 年度基準 | 評価 | 平成 26 年度 (目標) 25 年度基準 | 平成 29 年度 (長期目標) 25 年度基準 |
|---------------------|-------------------|-------------------------|------------------|-----------------------------|----|-----------------------------|-------------------------------|
| (1)二酸化炭素排出量 | kg/CO2 | 1,059,952 (係数 0.517) | 数値把握 | 1,483,356 (係数 0.678) | - | - | |
| (2)選別工程で使用する燃料使用率 | L/t | 4.17 (16%効率化) | 4.70 (3%効率化) | 3.84 (20%効率化) | ◎ | 3.80 (1%効率化) | 4.36 |
| (3)中間処理工程で排出する残差率 | % | 30.25 (1.25%悪化) | 29 (3%削減) | 26.35 (3.9%削減) | ◎ | 26.0 (1%削減) | 28.1 |
| (4)工場内で使用する電気消費量の削減 | Kwh | 1,422,060 | データ採取 | 1,483,356 | - | 1,307,437 (平均値から10%削減) | H26 年度の 10%減 1,176,693 |
| (5)製造工程の製造率 | m ³ /L | 0.25 (3%悪化) | 0.26 (3%効率化) | 0.37 (3%効率化) | ◎ | 0.40 (10%効率化) | 0.27 |
| (6)全部門で使用される上水の把握 | T | 1,033 | | 1,653 | - | - | |
| (7)グリーン購入の推進 | % | 52.9% | 30% | 48% | ◎ | 30%維持 | 同左 |

2013年度 二酸化炭素排出係数: 北海道電力 0.681kg-co2/kwh(0.678kg-co2/kwh)

※()内は、再生可能エネルギー固定価格買取制度に伴う調整や

co2 クレジット等を反映していない調整前の値※

代表者による全体取組状況の評価及び見直しの結果

平成 26 年 8 月 15 日

主要な環境活動計画の内容に対する評価及び見直しの結果

(1) 二酸化炭素排出量の削減

昨年、大きな設備の変更があり、エネルギー使用量が大幅に変わり今年度はデータ取得が中心の年となりましたが、その中でも、いままでの経験から、無理・無駄を省いた作業を徹底することにしました。

ア. 選別工程で使用する燃料の削減

大幅に削減できた。過去最高の搬入量であった為、効率が悪くなると思っていたが、この施設を安定稼働させる為には、このくらいの量が適切だと判断できた。重機を新しく入れ替えたのが、燃費効率アップにもつながった
26年度は25年度ベースで1%の効率化を図る。

イ. 製造工程で使用する燃料の削減

15%効率化に成功した。発泡を投入するための重機を新しく入れ替え投入効率を上げたことと、減容機と破碎機の間で溶解が効率的になるように改造を施したことが功を奏した。
26年度は25年度ベースで1%の効率化を図る

ウ. 工場内で使用する電気使用量の削減

24年度と25年度の電気使用量データから平均値を割出した。
26年度は平均値から10%削減を目標にする。

(2) 環境負荷の低減活動

エ. 中間処理工程で排出する最終処分料の削減

4. 25%削減に成功した。
工場全体で85.75%のリサイクル率となり、過去最高の数字となりました。分離後の石膏ボードの焼成からの資源化などが大きく影響した。
26年度は25年度をベースにさらに3%の削減を目標にする。

オ. 全部門で使用する水量の把握

無理・無駄のない散水・洗車を心がけ、水の使用量を把握。

カ. グリーン購入の推進

昨年度のデータから目標を30%以上に設定して実施した結果48%となりました。
次年度もグリーン購入を30%以上となるように推進していきます。

○全体見直し

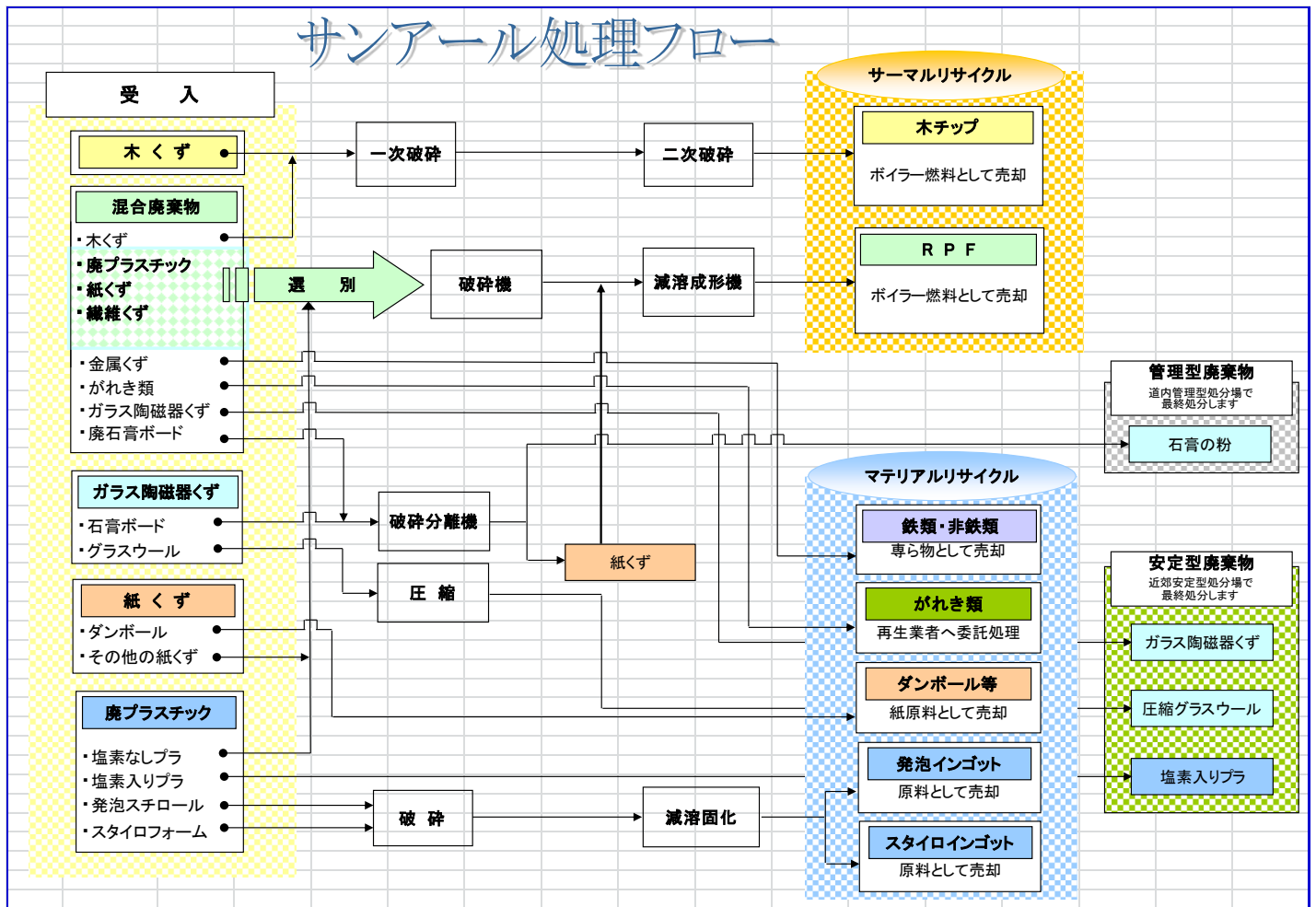
- ・電力料金、値上がりの中でみんなの努力の結果が見事に成果となって表れた年となった。来年以降も作業の効率化を意識した、改革を続けていきます。
- ・活動項目によってはH29年までの中長期目標をすでにクリアしたものもあるが、一過性かどうかを判断する為に、平成26年度もそのままの目標に据え置き、平成26年度もクリアしたのものに関しては中長期目標を再設定する。

5. 環境関連法規への違反、起訴等の有無

弊社の環境関連法規チェックリスト【記録番号 04】に基づきチェックした結果、弊社中間処理場に関係する法規制一覧を遵守できていることを確認しました。

なお、関係当局より違反等の指摘は、過去3年間1件もありません。

6. 弊社処理フロー図



7. 優良性評価制度の情報公開について

| | | | |
|---------|-----------|-----------|------------|
| 8. 会員番号 | 567 | | |
| 氏名又は名称 | 株式会社サンアール | 代表者名 (法人) | 代表取締役 時田 茂 |
| 住所 | 〒041-0842 | | |

| | | | |
|-----------------|---|--------|--|
| | 函館市滝沢町98番地 | | |
| 電話番号 | 0138-33-1505 | FAX 番号 | 0138-33-1507 |
| URL | http://rrr3r.com | E-mail | rrr_3r@vanilla.ocn.ne.jp |
| 設立及び営業 開始年月日 | 設立：平成12年11月07日 産業廃棄物処理業：平成16年04月05日 | | |
| 事業内容 | | | |

| | |
|------------------|--|
| 資本金/出資金 | 3,000万円 |
| 会社履歴 | 平成12年11月07日 函館市に株式会社サンアール設立 平成16年04月05日 産業廃棄物処分業許可取得 平成16年04月05日 処分施設オープン 平成17年07月 資本金3,000万円に増資 平成17年12月 施設増設工事着工 平成18年05月29日 新工場稼動 |
| 役員の氏名 及び就任年月日 | 代表取締役 時田 茂 (平成12年11月07日就任) 取締役 時田 まゆみ (平成16年06月30日就任) 取締役 渡辺 宗尊 (平成19年04月10日就任) 取締役 時田 真一 (平成26年06月16日就任) 取締役 柿崎 毅 (平成26年06月16日就任) 監査役 時田 美和子 (平成26年06月16日就任) |

| | |
|--------------------|---|
| 組織図 | |
| 職務分掌 及び 人員配置 | ア 事務所 (管理者、工場長、事務社員 2名) ・財務、営業、契約等事務全般 イ 工場 (管理者、副工場長2名、社員5名、アルバイト従業員 (20名~30名)) ・選別、破碎、圧縮、減容、RDFの製造業務 |

| | |
|-----------------------------|-----------------------|
| 資格の取得状況 | |
| 産業廃棄物の処理その他環境保全技術に関する資格取得状況 | ・ 破碎リサイクル施設技術管理士・・・2名 |

| | |
|------------------------|---|
| 講習会の受講状況 | ●産業廃棄物又は特別管理産業廃棄物処理業の許可申請に関する講習会処分課程（更新） |
| 産業廃棄物関係講習会の受講状況 | 実施者：（財）日本産業廃棄物処理振興センター 修了日：平成19年10月19日 修了者：役員1名（修了証番号607130046） |

| | |
|--------------------------|--|
| 財務諸表 *別途資料 【PDF】参照 | |
|--------------------------|--|

| | | |
|---------------------------------|----------------------------------|----|
| 料金 | 別途資料のとおり。 | |
| 地域緩和 | 事業所公開の有無 | 有 |
| | 公開の頻度 | 随時 |
| ISO 及びエコアクション 21 等認証取得状況 | エコアクション21取得済み（認証・登録日 2009年12月2日） | |
| 電子マニフェスト 加入状況 | 加入済み | |

| | |
|----------------|---|
| 事業計画の概要 | 廃棄物を中間処理して、廃棄物の減量化（リデュース）、再利用（リユース）、再資源化（リサイクル）を図り、この3Rを推進することによって、廃棄物を限りなく減少させ、焼却や埋立による環境負荷を低減させて循環型社会形成のための一翼を担う事を、当社の存在意義とし、その中においては、法令・社会的規範・企業倫理を遵守していきます。 |
| 事業計画の概要 | 中間処理業務 ・破砕（木くず、ガラスくず、コンクリートくず及び陶磁器くず（廃石膏ボードに限る）） ・選別（廃プラスチック類、紙くず、木くず、繊維くず、ゴムくず、金属くず、ガラスくず、コンクリートくず及び陶磁器くず、ガレキ類） ・RPFの製造（破砕・圧縮・成形（廃プラスチック類、紙くず、木くず、繊維くず、ゴムくず）） ・減容（廃プラスチック類（発泡スチロールに限る）） ・圧縮（廃プラスチック類） |

| 業の種類 | 許可区域 (積保の有無) | 許可番号 | 取得年月日 | 有効期限 | 許可品目及び処理方法 |
|------|-----------------|------|-------|------|------------|
|------|-----------------|------|-------|------|------------|

| | | | | | | |
|----------|---------------|------------------|-------------|------------|------------|--|
| 収集 運搬 | 産業廃棄物 | 北海道() | | | | |
| | | 北海道 (旧小樽市)() | | | | |
| | | 札幌市() | | | | |
| | | 函館市() | | | | |
| | | 旭川市() | | | | |
| | 特別管理産業 廃棄物 | 北海道() | | | | |
| | | 北海道 (旧小樽市)() | | | | |
| | | 札幌市() | | | | |
| | | 函館市() | | | | |
| | | 旭川市() | | | | |
| 中間 処理 | 産業廃棄物 | 北海道 | | | | |
| | | 北海道 (旧小樽市) | | | | |
| | | 札幌市 | | | | |
| | | 函館市 | 05220110410 | 2014-04-05 | 2019-04-04 | 破碎(廃プラスチック類,紙くず,木くず,ゴムくず,ガラスくず・コンクリートくず及び陶磁器くず) 選別(廃プラスチック類,紙くず,木くず,繊維くず,ゴムくず,金属くず,ガラスくず・コンクリートくず及び陶磁器くず,がれき類) 圧縮(廃プラスチック類) 減容(廃プラスチック類) RPF の製造(廃プラスチック類,紙くず,木くず,繊維くず,ゴムくず) |
| | 旭川市 | | | | | |
| | 特別管理産業 廃棄物 | 北海道 | | | | |
| | | 北海道 (旧小樽市) | | | | |

| | | | | | | |
|----------|---------------|---------------|-----|--|--|--|
| 最終 処分 | | 札幌市 | | | | |
| | | 函館市 | | | | |
| | | 旭川市 | | | | |
| | 産業廃棄物 | 北海道 | | | | |
| | | 北海道 (旧小樽市) | | | | |
| | | 札幌市 | | | | |
| | | 函館市 | | | | |
| | | 旭川市 | | | | |
| | | 特別管理産業 廃棄物 | 北海道 | | | |
| | 北海道 (旧小樽市) | | | | | |
| | 札幌市 | | | | | |
| | 函館市 | | | | | |
| 旭川市 | | | | | | |

| | |
|-----------------------|--|
| 許可証の写し | |
| 産業廃棄物処理施設 設置許可証の写し | |

| 運搬車輛 の状況 | 車輛形式 | 最大積載量 | 台数 | 運搬品目 |
|---------------|------|-------|----|------|
| | | | | |
| 低公害車の 導入状況 | | | | |

| 積替保管 施設の | 設置場所 | 面積 | 保管上限量 | 設備の概要 | 保管品目 |
|-------------|------|----|-------|-------|------|
| | | | | | |

| | |
|----|--|
| 状況 | |
|----|--|

| | |
|---------|---------|
| 収集運搬の実績 | 【年月日更新】 |
|---------|---------|

(2) 処分業

| | |
|--------------|----------------------|
| 中間処理施設の種類の種類 | ①木くずの破碎施設 |
| 取扱品目 | 木くず |
| 設置年月日 | 平成16年3月19日 |
| 設置場所 | 函館市滝沢町98番2の内・16の内 |
| 処理能力/稼動時間 | 32t/日(8時間) |
| 処理方式 | 破碎 |
| 構造・設備の概要 | 破碎機、磁選機 |
| 環境保全対策等 | 集じん機設置、防音壁、2次破碎機室内設置 |

| | |
|--------------|--|
| 中間処理施設の種類の種類 | ②ガラスくず・コンクリートくず及び陶磁器くず(廃石膏ボードに限る)の破碎施設 |
| 取扱品目 | 廃石膏ボード |
| 設置年月日 | 平成16年3月19日 |
| 設置場所 | 函館市滝沢町98番2の内 |
| 処理能力/稼動時間 | 68.16t/日(12時間) |
| 処理方式 | 破碎(石膏・紙の分離) |
| 構造・設備の概要 | 一次破碎機、二次破碎機、磁選機 |
| 環境保全対策等 | 防音壁、集じん機、室内設置 |

| | |
|--------------|--------------------------|
| 中間処理施設の種類の種類 | ③廃プラスチック類の選別施設 |
| 取扱品目 | 廃プラスチック類 |
| 設置年月日 | 平成16年3月19日 |
| 設置場所 | 函館市滝沢町98番2の内・4・23の内・24の内 |
| 処理能力/稼動時間 | 192t/日 |
| 処理方式 | コンベア手選別 |
| 構造・設備の概要 | 選別シュート |

| | |
|--------------|--|
| 環境保全対策等 | 選別ライン室内 |
| 中間処理施設の種類の種類 | ④廃プラスチック類、紙くず、木くず、繊維くず、ゴムくず、金属くず、ガラスくず・コンクリートくず及び陶磁器くず、がれき類の選別施設 |
| 取扱品目 | 木くず、ガラスくず・コンクリートくず及び陶磁器くず、紙くず、金属くず、廃プラスチック類、ゴムくず、がれき類（混合） |
| 設置年月日 | 平成18年2月18日 |
| 設置場所 | 函館市滝沢町98番2の内・16の内・23の内 |
| 処理能力/稼働時間 | 540t/日（12時間） |
| 処理方式 | 機械選別及び手選別 |
| 構造・設備の概要 | 振動ふるい機2機、磁選機2機、選別ライン、投入クレーン |
| 環境保全対策等 | 工場内換気装置・防音壁 |

| | |
|--------------|---|
| 中間処理施設の種類の種類 | ⑤RPFの製造施設（破砕（廃プラスチック類、紙くず、木くず、繊維くず、ゴムくず）） |
| 取扱品目 | 廃プラスチック類、紙くず、木くず、繊維くず、ゴムくず |
| 設置年月日 | 平成25年3月24日 |
| 設置場所 | 函館市滝沢町98番3の内 |
| 処理能力/稼働時間 | 40.486t/日（12時間） 廃プラスチック：25.370t/日（12時間） 木くず：32.116t/日（12時間） |
| 処理方式 | RPF原料の破砕 |
| 構造・設備の概要 | |
| 環境保全対策等 | |

| | |
|--------------|--|
| 中間処理施設の種類の種類 | ⑥RPFの製造施設（圧縮・成形（廃プラスチック類、紙くず、木くず、繊維くず、ゴムくず）） |
| 取扱品目 | 廃プラスチック類、紙くず、木くず、繊維くず、ゴムくず |
| 設置年月日 | 平成25年3月24日 |
| 設置場所 | 函館市滝沢町98番3の内 |
| 処理能力/稼働時間 | 40.56t/日（12時間） |
| 処理方式 | RPF固形燃料の製造 |
| 構造・設備の概要 | |

| | |
|---------|--|
| 環境保全対策等 | |
|---------|--|

| | |
|--------------|----------------------------|
| 中間処理施設の種類の種類 | ⑦廃プラスチック類（発砲スチロールに限る）の減容施設 |
| 取扱品目 | 廃プラスチック類（発砲スチロールに限る） |
| 設置年月日 | 平成18年4月27日 |
| 設置場所 | 函館市滝沢町98番2の内 |
| 処理能力/稼働時間 | 2.4t/日（12時間） |
| 処理方式 | |
| 構造・設備の概要 | |
| 環境保全対策等 | |

| | |
|--------------|----------------|
| 中間処理施設の種類の種類 | ⑧廃プラスチック類の圧縮施設 |
| 取扱品目 | 廃プラスチック類 |
| 設置年月日 | 平成18年4月27日 |
| 設置場所 | 函館市滝沢町98番23の内 |
| 処理能力/稼働時間 | 16.8t/日（12時間） |
| 処理方式 | |
| 構造・設備の概要 | |
| 環境保全対策等 | |

| 保管場所 | 保管場所名 | 設置場所 | 面積 | 保管上限量 | 保管品目 |
|------|-------|------|----|-------|------|
| の状況 | | | | | |

| | |
|-----------------|--|
| 事業場の処理工程図 | |
| 最終処分までの処理行程 | |
| 処理施設の維持管理に関する記録 | |
| 熱回収の有無及び実績 | |

| | |
|-------------------------------|--|
| 協会施設維持管理情報 公表システムへのリン ク | |
|-------------------------------|--|

| 処理の実績 | 【平成 26 年 9 月 1 日更新】 | | | | | | | | | | | |
|--------------------------------------|---------------------|-----|-----|-------|-------|-------|-----|-----|-------|-----|-----|-------|
| 受入実績（平成 25 年 4 月から平成 26 年 3 月）（単位：t） | | | | | | | | | | | | |
| 廃棄物種類 | 4月 | 5月 | 6月 | 7月 | 8月 | 9月 | 10月 | 11月 | 12月 | 1月 | 2月 | 3月 |
| 石膏ボード | 120 | 108 | 115 | 151 | 176 | 161 | 208 | 163 | 96 | 82 | 193 | 148 |
| 木くず | 891 | 638 | 735 | 806 | 689 | 1,039 | 704 | 927 | 1,009 | 462 | 411 | 1,003 |
| 混合 | 874 | 814 | 783 | 781 | 872 | 917 | 990 | 956 | 1,025 | 647 | 751 | 822 |
| 廃プラスチック類 | 298 | 265 | 253 | 223 | 212 | 284 | 298 | 234 | 227 | 167 | 191 | 191 |
| 紙くず | 22 | 22 | 13 | 17 | 18 | 27 | 27 | 30 | 24 | 21 | 23 | 17 |
| 繊維くず | 12 | 13 | 19 | 15 | 20 | 31 | 23 | 35 | 49 | 37 | 17 | 27 |
| 受入実績（平成 24 年 4 月から平成 25 年 3 月）（単位：t） | | | | | | | | | | | | |
| 廃棄物種類 | 4月 | 5月 | 6月 | 7月 | 8月 | 9月 | 10月 | 11月 | 12月 | 1月 | 2月 | 3月 |
| 石膏ボード | 110 | 95 | 134 | 158 | 132 | 108 | 166 | 167 | 113 | 147 | 95 | 106 |
| 混合 | 669 | 701 | 644 | 1,254 | 705 | 652 | 712 | 817 | 885 | 445 | 515 | 695 |
| 木くず | 768 | 690 | 696 | 655 | 735 | 769 | 879 | 874 | 792 | 401 | 261 | 532 |
| 廃プラスチック類 | 202 | 200 | 198 | 250 | 210 | 185 | 206 | 231 | 237 | 134 | 164 | 196 |
| 紙くず | 2 | 20 | 15 | 7 | 22 | 16 | 21 | 24 | 13 | 20 | 13 | 3 |
| 繊維くず | 18 | 17 | 15 | 14 | 11 | 14 | 17 | 17 | 17 | 12 | 10 | 12 |
| 受入実績（平成 23 年 4 月から平成 24 年 3 月）（単位：t） | | | | | | | | | | | | |
| 廃棄物種類 | 4月 | 5月 | 6月 | 7月 | 8月 | 9月 | 10月 | 11月 | 12月 | 1月 | 2月 | 3月 |
| 石膏ボード | 100 | 70 | 127 | 131 | 81 | 102 | 95 | 124 | 135 | 33 | 44 | 86 |
| 混合 | 504 | 459 | 493 | 655 | 532 | 606 | 641 | 575 | 592 | 254 | 337 | 606 |
| 木くず | 657 | 431 | 505 | 438 | 4,201 | 384 | 521 | 540 | 522 | 230 | 435 | 505 |
| 廃プラスチック類 | 188 | 164 | 232 | 176 | 170 | 175 | 189 | 263 | 220 | 127 | 131 | 174 |
| 紙くず | 7 | 8 | 6 | 10 | 5 | 9 | 17 | 6 | 18 | 6 | 8 | 22 |

| | | | | | | | | | | | | |
|------|---|---|---|----|---|---|----|----|----|---|---|----|
| 繊維くず | 0 | 7 | 7 | 10 | 6 | 8 | 10 | 10 | 15 | 5 | 6 | 14 |
| ゴムくず | 0 | 0 | 0 | 0 | 0 | 2 | 0 | 0 | 0 | 0 | 0 | 0 |

処分方法ごとの処理実績（平成 25 年 4 月から平成 26 年 3 月）（単位：t）

| 廃棄物種類 | 処分方法 | 4月 | 5月 | 6月 | 7月 | 8月 | 9月 | 10月 | 11月 | 12月 | 1月 | 2月 | 3月 |
|-----------|--------|-------|-------|-------|-------|-------|-------|-------|-------|-------|-----|-----|-------|
| 木、石膏 | 破砕 | 1,053 | 976 | 904 | 1,140 | 1,066 | 1,185 | 1,207 | 1,097 | 1,308 | 750 | 758 | 1,374 |
| 混、廃プラ、紙 | 選別 | 1,194 | 1,101 | 1,049 | 1,021 | 1,102 | 1,228 | 1,315 | 1,220 | 1,276 | 835 | 965 | 1,030 |
| 木、プ、紙、織、ゴ | RDFの製造 | 450 | 398 | 387 | 430 | 371 | 413 | 606 | 454 | 434 | 459 | 346 | 351 |
| 発泡 | 減容 | 15 | 10 | 0 | 0 | 17 | 11 | 15 | 0 | 12 | 15 | 0 | 13 |

処分方法ごとの処理実績（平成 24 年 4 月から平成 25 年 3 月）（単位：t）

| 廃棄物種類 | 処分方法 | 4月 | 5月 | 6月 | 7月 | 8月 | 9月 | 10月 | 11月 | 12月 | 1月 | 2月 | 3月 |
|----------------------------|--------|-----|-----|-------|-------|-----|-------|-------|-------|-------|-----|-----|-----|
| 木くず、廃プラスチック類、紙くず、織維くず、ゴムくず | RPFの製造 | 269 | 234 | 238 | 128 | 325 | 214 | 333 | 307 | 286 | 254 | 294 | 194 |
| 混合、廃プラスチック類 | 選別 | 871 | 901 | 842 | 1,504 | 915 | 837 | 918 | 1,048 | 1,122 | 579 | 679 | 891 |
| 木くず、廃石膏ボード | 破砕 | 879 | 873 | 1,017 | 928 | 973 | 1,020 | 1,128 | 1,170 | 1,017 | 755 | 609 | 804 |
| 廃プラスチック類（発泡スチロール） | 減容 | 3 | 13 | 5 | 1 | 11 | 9 | 12 | 0 | 11 | 0 | 11 | 4 |

処分方法ごとの処理実績（平成 23 年 4 月から平成 24 年 3 月）（単位：t）

| 廃棄物種類 | 処分方法 | 4月 | 5月 | 6月 | 7月 | 8月 | 9月 | 10月 | 11月 | 12月 | 1月 | 2月 | 3月 |
|-----------------------|--------|-----|-----|-----|-----|-----|-----|-----|-----|-----|-----|-----|-----|
| 木くず、廃プラ、紙くず、織維くず、ゴムくず | RDFの製造 | 179 | 231 | 188 | 243 | 207 | 244 | 274 | 242 | 293 | 206 | 208 | 195 |
| 混合、廃プラ類 | 選別 | 692 | 623 | 725 | 831 | 702 | 781 | 830 | 838 | 812 | 381 | 468 | 780 |
| 木くず、石膏ボード | 破砕 | 874 | 629 | 788 | 684 | 609 | 552 | 745 | 758 | 760 | 338 | 448 | 724 |
| 廃プラ（発泡スチロール） | 減容 | 13 | 0 | 11 | 14 | 0 | 14 | 13 | 0 | 13 | 0 | 12 | 0 |

中間処理後の持出先・処理実績（平成 25 年 4 月から平成 26 年 3 月）（単位：t）

| 廃棄物種類 | 持出先 | 処分方法 | 4月 | 5月 | 6月 | 7月 | 8月 | 9月 | 10月 | 11月 | 12月 | 1月 | 2月 | 3月 |
|-------|-----|------|----|----|----|----|----|----|-----|-----|-----|----|----|----|
|-------|-----|------|----|----|----|----|----|----|-----|-----|-----|----|----|----|

| | | | | | | | | | | | | | | |
|----------|----|-------|-----|-----|-----|-----|-----|-----|-----|-----|-----|-----|-----|-----|
| プ・ガ陶・金 | 委託 | 安定型埋立 | 327 | 276 | 252 | 252 | 254 | 314 | 341 | 311 | 315 | 246 | 234 | 265 |
| がれき類 | 委託 | 破碎 | 35 | 35 | 24 | 43 | 37 | 46 | 38 | 49 | 36 | 40 | 12 | 40 |
| 残渣ダスト | 委託 | 管理型埋立 | 128 | 126 | 106 | 96 | 123 | 139 | 146 | 156 | 180 | 170 | 152 | 108 |
| 石膏ボード | 委託 | 管理型埋立 | 126 | 57 | 65 | 98 | 133 | 99 | 197 | 115 | 147 | 42 | 149 | 155 |
| 石膏ボード | 委託 | 焼成 | 26 | 66 | 70 | 57 | 78 | 51 | 6 | 44 | 101 | 50 | 79 | 31 |
| 廃プラスチック類 | 委託 | 焼却 | 0 | 12 | 0 | 12 | 0 | 0 | 0 | 0 | 10 | 0 | 0 | 9 |
| 廃プラスチック類 | 委託 | 破碎 | 2 | 1 | 2 | 0 | 0 | 2 | 0 | 2 | 2 | 0 | 0 | 0 |
| 廃プラスチック類 | 委託 | 管理型埋立 | 20 | 0 | 11 | 10 | 12 | 11 | 10 | 11 | 10 | 15 | 8 | 16 |

中間処理後の持出先・処理実績（平成 24 年 4 月から平成 25 年 3 月）（単位：t）

| 廃棄物種類 | 持出先 | 処分方法 | 4月 | 5月 | 6月 | 7月 | 8月 | 9月 | 10月 | 11月 | 12月 | 1月 | 2月 | 3月 |
|------------------------------|-----|-------|-----|-----|-----|-----|-----|-----|-----|-----|-----|-----|-----|-----|
| プラスチック類、ガラスくず・コンクリートくず・陶磁器くず | 委託 | 安定型埋立 | 133 | 169 | 163 | 199 | 146 | 167 | 215 | 240 | 245 | 130 | 171 | 178 |
| がれき類 | 委託 | 破碎 | 18 | 29 | 9 | 428 | 14 | 49 | 14 | 37 | 38 | 57 | 22 | 31 |
| 選別残渣（ダスト） | 委託 | 管理型埋立 | 121 | 124 | 137 | 134 | 101 | 137 | 159 | 119 | 169 | 150 | 193 | 110 |
| 石膏ボード | 委託 | 管理型埋立 | 116 | 32 | 82 | 105 | 100 | 110 | 121 | 128 | 67 | 113 | 42 | 73 |
| 石膏ボード | 委託 | 焼成 | 17 | 51 | 62 | 75 | 55 | 0 | 44 | 47 | 54 | 46 | 74 | 60 |
| 廃プラスチック類 | 委託 | 焼却 | 10 | 11 | 12 | 27 | 10 | 10 | 0 | 0 | 8 | 0 | 0 | 0 |
| 廃プラスチック類 | 委託 | 管理型埋立 | 0 | 0 | 0 | 0 | 0 | 0 | 12 | 12 | 13 | 7 | 7 | 15 |

中間処理後の持出先・処理実績（平成 23 年 4 月から平成 24 年 3 月）（単位：t）

| 廃棄物種類 | 持出先 | 処分方法 | 4月 | 5月 | 6月 | 7月 | 8月 | 9月 | 10月 | 11月 | 12月 | 1月 | 2月 | 3月 |
|----------|-----|------|----|----|----|----|----|----|-----|-----|-----|----|----|----|
| 廃プラスチック類 | 委託 | 焼成焼却 | 10 | 12 | 0 | 25 | 13 | 0 | 13 | 10 | 21 | 0 | 7 | 9 |
| 石膏ボード | 委託 | 焼成 | 0 | 0 | 0 | 0 | 5 | 11 | 40 | 50 | 34 | 24 | 24 | 36 |

| | | | | | | | | | | | | | | |
|---------------------------|----|-------|-----|-----|-----|-----|-----|-----|-----|-----|-----|-----|-----|-----|
| 石膏ボード | 委託 | 管理型埋立 | 128 | 76 | 128 | 149 | 81 | 97 | 75 | 94 | 72 | 39 | 29 | 70 |
| 選別残さ（ダスト） | 委託 | 管理型埋立 | 76 | 62 | 111 | 112 | 122 | 77 | 131 | 103 | 128 | 79 | 115 | 118 |
| がれき類 | 委託 | 破碎 | 21 | 20 | 20 | 81 | 16 | 0 | 20 | 9 | 22 | 10 | 12 | 11 |
| 廃プラ、ガラスくず・コンクリートくず及び陶磁器くず | 委託 | 安定型埋立 | 206 | 135 | 183 | 255 | 200 | 176 | 238 | 252 | 240 | 133 | 148 | 166 |
| | | | | | | | | | | | | | | |